

Архангельск (8182)63-90-72
Астана (7172)727-132
Астрахань (8512)99-46-04
Барнаул (3852)73-04-60
Белгород (4722)40-23-64
Брянск (4832)59-03-52
Владивосток (423)249-28-31
Волгоград (844)278-03-48
Вологда (8172)26-41-59
Воронеж (473)204-51-73
Екатеринбург (343)384-55-89
Иваново (4932)77-34-06
Ижевск (3412)26-03-58
Казань (843)206-01-48

Калининград (4012)72-03-81
Калуга (4842)92-23-67
Кемерово (3842)65-04-62
Киров (8332)68-02-04
Краснодар (861)203-40-90
Красноярск (391)204-63-61
Курск (4712)77-13-04
Липецк (4742)52-20-81
Магнитогорск (3519)55-03-13
Москва (495)268-04-70
Мурманск (8152)59-64-93
Набережные Челны (8552)20-53-41
Нижний Новгород (831)429-08-12
Новокузнецк (3843)20-46-81

Новосибирск (383)227-86-73
Омск (3812)21-46-40
Орел (4862)44-53-42
Оренбург (3532)37-68-04
Пенза (8412)22-31-16
Пермь (342)205-81-47
Ростов-на-Дону (863)308-18-15
Рязань (4912)46-61-64
Самара (846)206-03-16
Санкт-Петербург (812)309-46-40
Саратов (845)249-38-78
Севастополь (8692)22-31-93
Симферополь (3652)67-13-56
Смоленск (4812)29-41-54

Сочи (862)225-72-31
Ставрополь (8652)20-65-13
Сургут (3462)77-98-35
Тверь (4822)63-31-35
Томск (3822)98-41-53
Тула (4872)74-02-29
Тюмень (3452)66-21-18
Ульяновск (8422)24-23-59
Уфа (347)229-48-12
Хабаровск (4212)92-98-04
Челябинск (351)202-03-61
Череповец (8202)49-02-64
Ярославль (4852)69-52-93

Единый адрес для всех регионов: uxr@nt-rt.ru || www.urex.nt-rt.ru

Катамаран четырехместный "Большой Инзер" с каркасом и коленными посадками и петлями для вязки деревянного каркаса



Катамаран четырёхместный "Большой Инзер" является разборным надувным спортивно-туристским судном. Его можно смело назвать профессиональным, так как он предназначен для прохождения рек высших категорий сложности. Конструкция гондолы - двухслойная, состоит из защитной оболочки и внутреннего баллона. Разборный катамаран "Большой Инзер" относится к катамаранам с увеличенным объемом носовой и кормовой части гондол, известных в тур. мире как сплавные катамараны типа "верблюд".

Особенности катамарана

- 1) Нос и корма сильно подкаячены, что дает отличную манёвренность. Уменьшение объема катамарана за счет сужения носовой и кормовой части гондол компенсируется за счёт наддувов на носу и корме.
- 2) Высота посадки водника на гондоле понижена, что позволяет эффективно работать веслом и уменьшить опрокидывающий момент судна.
- 3) Конструкция рассчитана на прохождение катамараном горных порожистых рек с водопадными сливами, с 1 по 6 категории сложности включительно.
- 4) Наличие карманов и петель на оболочке, даёт возможность использовать как стационарный каркас, так и самодельный каркас, изготовленный из подсобных материалов (деревянных брусков, жердей и т. д.) на месте.

Основные характеристики катамарана

Длина катамарана - 5000 мм.

Ширина катамарана - 2200 мм.

(При смене поперечных стрингеров каркаса рекомендуется варьировать шириной катамарана от 1900 до 2200 мм).

Длина каркаса - 3460 мм.

Ширина каркаса - 2200 мм.

Полное водоизмещение катамарана - 2900 л.

Вес катамарана в комплекте не более - 52 кг.

Вес катамарана без каркаса - 38 кг.
Вес внешней оболочки - 9,4кг. (9,85 кг).
Вес внутреннего баллона - 5,7 кг.
Вес коленной посадки - 1,23 кг.
Вес каркаса - 14 кг.
Условный диаметр гондолы - 600 мм.
Количество герметичных отсеков в гондоле - 2 шт.
Пассажировместимость (номинальное) - 4 человека.

Габариты

упаковка с каркасом: высота 200 мм., ширина 200 мм., длина 1500 мм.
упаковка с гондолами: высота: 420 мм; ширина 320 мм; длина 950 мм.

Комплект поставки катамарана

1. Внешняя оболочка - 2 шт.
2. Внутренний баллон - 2 шт.
3. Сумка-упаковка - 1 шт.
4. Набор ремонтный (лоскуты материала, клей) - 1 комплект.
5. Мех надувной (насос лягушка) - 1 шт.
6. Каркас для катамарана - 1 шт.
7. Чехол-упаковка - 1 шт.
8. Коленная посадка - 4 шт.
9. Стрингера коленных посадок - 8 шт.
10. Веревка 6-8 мм (для чальных концов и диагональных рястяжек).
11. Паспорт (Инструкция) - 1 шт.

Внимание!!!

1. Весла в комплект поставки не входят. Эти и другие комплектующие поставляются по дополнительному заказу.
2. По согласованию с менеджерами вы можете отказаться от некоторых пунктов комплекта поставки.

Описание катамарана

Катамаран четырёхместный спортивно-туристский "Большой Инзер". Назван в честь красивой горной реки Южного Урала Б. Инзера. Может использоваться на реках до "шестой категории сложности" включительно.

Катамаран представляет собой две надувные гондолы, соединенные между собой каркасом. (Каркас входит в комплект поставки).

В комплект катамарана также входят две коленные посадки. Коленные посадки легко снимаются, в связи с этим их можно разместить в любом для вас удобном месте на гондоле, или же убрать при желании, и сидеть на рюкзаке, на надувном кресле и т.д.

Гондолы

Гондолы, двухслойной конструкции состоят из защитной оболочки и баллона. Оболочка защищает внутренний, надувной баллон от внешних силовых воздействий. Гондолы имеют по бортам карманы для установки стационарного каркаса. Карманы для каркаса находятся на оболочке, а не на баллоне (в отличие от однослойных катамаранов с моно баллонами), что значительно увеличивает надёжность катамарана.

Условный диаметр гондол 600мм.: в кормовой и носовой части, где надувы - диаметр больше, а в средней части где сидит человек, там сечение гондол полукруглое, но периметр равен периметру круга с диаметром 600 мм., это получено за счёт особенности конструкции оболочки гондолы и растяжки оболочки каркасом. Эта конструктивная особенность даёт понижение посадки человека над уровнем воды, не уменьшая объёма гондол, не ухудшая их мореходных качества, но увеличивает эффективность работы веслом и уменьшает опрокидывающий момент катамарана. Нижняя часть оболочки гондолы изготовлена из наиболее прочной, тяжёлой, синтетической ткани с

ПВХ (поливинилхлоридным) покрытием, для защиты ткани от истирания (плотностью не менее 1200гр/кв. м.) Верхняя часть и боковые стороны оболочки гондолы изготовлены из более лёгких синтетических тканей с ПВХ покрытием или из высокопрочной синтетической полиамидной ткани (кордура, оксфорд, авизент).

В зависимости от материала верха, разница веса оболочки гондолы колеблется в пределах 0,5-1 кг. (При заказе можно указать какой верх у гондол вы желаете)

Швы соединения боковой и нижней части оболочки защищены силовой лентой. Все швы прошиты двумя видами ниток. Внутренние баллоны изготовлены из лёгкой, воздуходержающей ткани:

каландрированная, полиамидная ткань с поливинилхлоридным с двух сторон покрытием (ПВХ).

Плотность 260-300 гр/м². При изготовлении баллона используется специальный клей с добавлением катализатора, с последующей термообработкой клеевых швов. Все клеевые швы усиливаются защитной лентой. Баллон состоит из двух отсеков, которые разделены внутренней перегородкой, рассчитанной на выдерживание пневмоудара.

Баллон по длине больше оболочки на 4-7%, а по диаметру на 2-4%. Увеличение размеров баллона относительно оболочки, снижает старение ткани и увеличивает срок службы баллона. Гондола надувается через трубку поддува (клапан катамарана) при помощи меха.

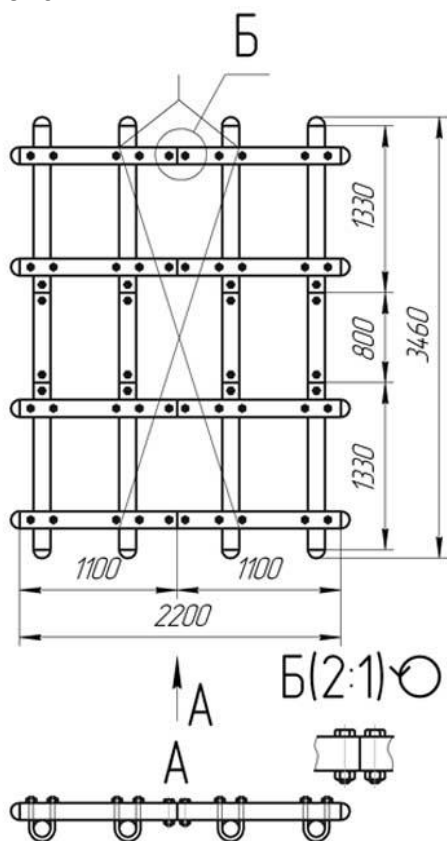
Коленные посадки

Предназначены для посадки человека на гондоле при прохождении порогов горных рек. В данном положении, сидя на посадках, человек находится на коленях на гондоле, с жёстко прикреплёнными ногами к гондоле. Но при опрокидывании катамарана, человек легко освобождает ноги от ремней посадок. На сегодня это наиболее современное и оправданное положение гребца при прохождении порогов на катамаране, позволяющее максимально использовать физические возможности человека в экстремальных условиях. Между карманами на гондоле, там где крепятся поперечные стрингера с продольными, расстояние увеличено, позволяющее расположить коленные посадки с учётом строения ног гребцов и опыта (школы) прохождения порогов (перемещение коленных посадок ближе к носу или к корме).

С января 2010 года на катамаран устанавливается новая коленная посадка, усовершенствованной конструкции (см. фото)

Каркас

схема 1.



Каркас катамарана изготавливается из дюралевых труб (Д16Т), со специальным покрытием, против воздействий от внешней среды, диаметром 40х1,5 мм. Конструкция каркаса полужесткая: внешние и внутренние узлы стрингеров (см. схему. 1) крепятся U-образными болтами. В поперечный стрингер на участке внутреннего узла для усиления вставлена вставка из трубы Д16Т диаметром 37х2 мм. В комплект каркаса входят диагональные концы, которые жестко натягиваются на каркас, а также чальный конец. Чальный конец рекомендуется привязывать к местам крепления диагональных концов.

Примечание:

1. Гайки необходимо затягивать с учетом , чтобы не деформировать стрингера.
2. На реках высокой категории сложности рекомендуем на внутренних узлах U - образные болты заменить резиновыми жгутами (например: вырезанными из автомобильной камеры) или капроновыми петлями (веревка 6-8 мм или капроновой стропой 25-30 мм).
3. При прохождении рек высокой категории сложности с водопадными сливами, рекомендуется усилить первый поперечный стрингер, поставив рядом с ним вплотную второй (запасной стрингер). Все материалы, используемые при изготовлении катамарана, проходят испытания в лаборатории Метрологии фирмы "Урал-Экспедиция". После завершения производственного цикла, готовые катамараны в течении 48 часов проходят проверку ОТК (Отдел технического контроля).

Подготовка катамарана к эксплуатации

Необходимо извлечь гондолы из упаковочной сумки, развернуть на ровной площадке, свободной от острых предметов.

Внешняя оболочка укладывается по всей длине, в неё равномерно вставляется внутренний баллон, не допуская перекручивание и перекоса (Вставляют в клапан с молнией на одном конце оболочке и вытягивают из другого). Проследите чтобы концы баллона совпали с концами оболочки. Далее вставляют патрубки клапанов баллона в предназначенные отверстия для них в оболочке.

Удерживая за конец оболочку с баллоном и патрубок клапана с двух сторон, протряхивают гондолу, распрямляя баллон внутри оболочки. Накачивают баллоны сначала по 50%, равномерно в каждую секцию. Устанавливаем каркас на гондолы. Собираются продольные и поперечные стрингера (в поперечных стрингерах имеются отверстия для болтовых соединений). Продольные стрингера засовываются в карманы, слабо надутых гондол. На поперечные стрингера устанавливаются коленные посадки (стрингера посадок, просунутые в карманы коленных посадок) Гондолы соединяются поперечными стрингерами, которые накладываются на продольные и крепятся U - образными болтами. После сборки каркаса, докачивают гондолы. При накачивании гондолы, необходимо равномерно наполнять секции воздухом. На внутренние узлы каркаса (см. схему 1) натягиваются диагональные растяжки и привязывается чальный конец.

Если вы решили использовать самодельный каркас:

Самодельный деревянный каркас, из стволов деревьев, собирается отдельно, на ровной поверхности. При этом продольные и поперечные стрингера соединяются, как на внешних, так и на внутренних узлах, при помощи резиновой ленты (вырезанной из автомобильной камеры), капроновой стропы или верёвки.

Далее каркас укладывается на гондолы (желательно поверх карманов) и привязывается к ним капроновой верёвкой, пропуская её через ремневые петли. (**Внимание:** Расстояние между поперечными стрингерами на гондоле обязательно замерьте на стационарном каркасе.)

Рекомендации

1. Внимание! Не накачивайте гондолы чрезмерно, особенно в жаркую солнечную погоду, гондола при нажатии пальцем должна проминаться на 1-1,5 см. При повышении давления стравливайте воздух.
2. Во время остановок и стоянок катамарана, гондолы следует слегка сдуть, во избежании перегрева на солнце и последующего разрыва швов оболочки.
3. Во всех случаях нельзя допускать попадания влаги внутрь отсеков гондол.
4. Недопустимо попадание нефтепродуктов на гондолы. При обнаружении мест загрязнения, эти места должны быть немедленно очищены (особенно надо обратить внимание на прорезиненную ткань баллонов).
5. После использования (в конце маршрута) внутренние баллоны оболочки следует тщательно просушить. Внутренние баллоны для этого вытаскиваются, а оболочки гондол просушиваются обязательно с наружной и внутренней стороны (для этого необходимо их вывернуть).

6. При прохождении порогов горных рек запрещено снимать диагональные растяжки - это может привести к разрушению узлов крепления каркаса и разрыву оболочек.
7. При повреждении одной из секций (4 секции) катамарана при эксплуатации, U - образная перегородка смещается в сторону повреждённой секции и если вы накачали секции равномерно, то переворота не произойдёт, этого достаточно для того, чтобы подойти к берегу. Если вы находитесь на большом водоёме, далеко от берега), следует подкачать неповреждённую секцию гондолы.
8. Запрещено пользоваться (закрывать или открывать) замками-молниями оболочек в надутом состоянии гондол.
9. Патрубок клапана должен ровно выходить из отверстия оболочки, запрещена нагрузка оболочки на патрубок.
10. Запрещено двигать (перетаскивать) катамаран за патрубки клапанов.
11. Нежелательно сидеть, прыгать на катамаране, расположенном на берегу.
12. Запрещено использовать катамаран без спасательных жилетов по технике безопасности.
13. При использовании катамарана с стационарным каркасом, рекомендуется за петли или каркас привязать веревку диаметром 6-8 мм вдоль внешней стороны гондолы - леер безопасности, за который можно схватиться при перевороте катамарана.

По вопросам продажи и поддержки обращайтесь:

Архангельск (8182)63-90-72	Калининград (4012)72-03-81	Новосибирск (383)227-86-73	Сочи (862)225-72-31
Астана (7172)727-132	Калуга (4842)92-23-67	Омск (3812)21-46-40	Ставрополь (8652)20-65-13
Астрахань (8512)99-46-04	Кемерово (3842)65-04-62	Орел (4862)44-53-42	Сургут (3462)77-98-35
Барнаул (3852)73-04-60	Киров (8332)68-02-04	Оренбург (3532)37-68-04	Тверь (4822)63-31-35
Белгород (4722)40-23-64	Краснодар (861)203-40-90	Пенза (8412)22-31-16	Томск (3822)98-41-53
Брянск (4832)59-03-52	Красноярск (391)204-63-61	Пермь (342)205-81-47	Тула (4872)74-02-29
Владивосток (423)249-28-31	Курск (4712)77-13-04	Ростов-на-Дону (863)308-18-15	Тюмень (3452)66-21-18
Волгоград (844)278-03-48	Липецк (4742)52-20-81	Рязань (4912)46-61-64	Ульяновск (8422)24-23-59
Вологда (8172)26-41-59	Магнитогорск (3519)55-03-13	Самара (846)206-03-16	Уфа (347)229-48-12
Воронеж (473)204-51-73	Москва (495)268-04-70	Санкт-Петербург (812)309-46-40	Хабаровск (4212)92-98-04
Екатеринбург (343)384-55-89	Мурманск (8152)59-64-93	Саратов (845)249-38-78	Челябинск (351)202-03-61
Иваново (4932)77-34-06	Набережные Челны (8552)20-53-41	Севастополь (8692)22-31-93	Череповец (8202)49-02-64
Ижевск (3412)26-03-58	Нижний Новгород (831)429-08-12	Симферополь (3652)67-13-56	Ярославль (4852)69-52-93
Казань (843)206-01-48	Новокузнецк (3843)20-46-81	Смоленск (4812)29-41-54	

Единый адрес для всех регионов: uxr@nt-rt.ru || www.urex.nt-rt.ru